

## REINIGING EN ONDERHOUD KUNSTHARS VLOERSYSTEMEN OPENBARE EN PARTICULIERE GEBOUWEN

## Meer dan 55 jaar ervaring

Met meer dan 55 jaar ervaring staat Resiplast vandaag stevig aan de top in de productie en de ontwikkeling van kunstharsen voor de bouwindustrie. Doorgedreven vakkennis en innovatieve technieken bezorgden Resiplast een ijzersterke reputatie. Onze systemen worden wereldwijd toegepast.

### DE JUISTE PRODUCTEN, DE JUISTE AANPAK ÉN DE JUISTE MENSEN

De kunstharsystemen uit ons gamma bestaan uit hoogwaardig epoxy, polyurethaan en methylmethacrylaat. Uiteraard kan u ook het bijhorende materiaal geleverd krijgen om deze topproducten aan te brengen. U zoekt de juiste vakmensen om uw project uit te voeren? Ook daarmee helpen we u graag.

### RESEARCH & DEVELOPMENT, DE HOEKSTEEN VAN ONS SUCCES

Sinds onze oprichting in 1966 ontwikkelden we een groot aantal kunstharsystemen voor uiteenlopende industriële toepassingen. En we blijven innoveren. Zo ontwikkelt onze R&D-afdeling voortdurend nieuwe producten en verbeteren we almaar onze bestaande systemen. Onze nieuw ontwikkelde producten testen we grondig in specifieke werfomstandigheden.

### TOPKWALITEIT

Bij Resiplast gebruiken we alleen hoogkwalitatieve grondstoffen. En we houden natuurlijk de globale kost in het oog, ook voor het aanbrengen van onze producten. Het resultaat? Bij Resiplast vindt u een rijke waaier aan uiterst efficiënte systemen voor betaalbare prijzen.

### DESKUNDIG ADVIES

Resiplast doet meer dan alleen topproducten leveren. We bieden u ook technische ondersteuning als u dat wenst. Plus: de technische afdeling staat ons commercieel team bij als er grote en/of complexe projecten worden uitgevoerd. Met andere woorden: u kan rekenen op een professionele en nauwgezette service.

### UW GARANTIE

Ons volledige productieproces – van ontwikkeling tot levering – wordt streng gecontroleerd volgens de ISO 9001 normen. Ook snelle levertermijnen zijn cruciaal. In onze productie-unit te Wommelgem kunnen we snel prioritaire orders verwerken.





## ALGEMEEN REINIGINGSADVIES VOOR KUNSTHARS VLOERSYSTEMEN

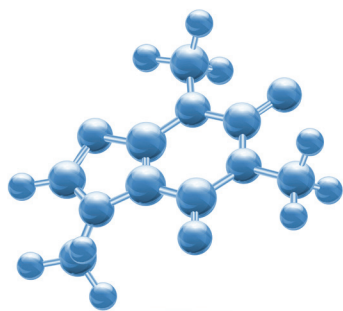
Dit schoonmaakadvies geldt voor kunststof vloerafwerkingen in het algemeen en dit voor ruimtes in particuliere en openbare gebouwen. De bedoeling van dit reinigingsprogramma is dat u in de meest voorkomende gevallen in staat bent uw kunsthars vloer schoon te houden en de levensduur ervan te verlengen.

Wanneer er na het plaatsten van een kunsthars vloer een degelijk onderhoudsprogramma wordt opgesteld, waarin de frequentie van het reinigen is afgestemd op het gebruik van de vloer, zal de vloer niet alleen representatief ogen, maar zal ook de functionaliteit behouden blijven.

Hierbij geven wij een vrijblijvend advies om u te helpen uw onderhoudsprogramma voor uw vloer op te stellen. Resiplast kan de frequenties van de nodige dagelijkse, wekelijkse, maandelijkse en periodieke beurten in deze algemene informatiefolder niet omschrijven omdat dit alles afhankelijk is van de frequentie en graad van vervuiling, belasting qua beloopbaarheid, verkeer en dergelijke meer. Ook omdat dit steeds voor elke situatie of elke locatie anders is. Wij geven wel niet bindende tips en informatie over de keuzes die u moet maken tot het gebruiken van de juiste methodes en de juiste schoonmaakproducten.

### In deze folder staat het volgende beschreven:

- |   |     |
|---|-----|
| 1. Eerste reiniging van een nieuwe vloer.       | 4   |
| 2. Losliggende vervuiling.                      | 4   |
| 3. Bepalen van het soort van vervuiling.        | 4   |
| 4. Kies het juiste soort reinigingsmiddel.      | 4-5 |
| 5. Maak een keuze hoe de vloer nat te reinigen. | 5-6 |
| 6. Extra informatie POLYAC® Systemen            | 7   |
| 7. Extra tips en informatie.                    | 7   |
| 8. Chemische resistentie.                       | 7   |
| 9. Veiligheid.                                  | 7   |



## 1. EERSTE REINIGING VAN EEN NIEUWE VLOER

Wacht minstens 7 dagen na plaatsing van de kunstharis vloer om de eerst reinigingsbeurt uit te voeren. Zodoende heeft de kunstharisvloer zijn volledige mechanische- en chemische resistentie bereikt.

Let op, zelfs water is en blijft een "chemisch" product. Dus is het absoluut aan te raden om de eerste 7 dagen het oppervlak niet te reinigen: niet mechanisch, noch met zuiver water, noch met detergents.

## 2. LOSLIGGENDE VERVUILING

Een goede reiniging begint altijd met het verwijderen van het losse vuil! Dit door gebruik te maken van een industriële stofzuiger, borstel of borstelmachine.

Het is belangrijk om te weten dat men droog vuil ook altijd droog verwijdert. Als de vloer nat wordt gereinigd, nadat het losse vuil verwijderd is, zal er uiteindelijk een veel schoner resultaat zijn dan wanneer het losse vuil ook nat wordt gereinigd. Wat men vaak ziet is dat er meteen nat gereinigd wordt zonder eerst het losse vuil te verwijderen van de vloer. Het losse vuil wordt dan van de ene kant naar de andere gezwiept en blijft vervolgens toch nog op de vloer liggen.

Het goed reinigen van het losse vuil dient dus niet enkel het optische effect maar ook het behoud van de vloer.

## 3. BEPALEN VAN HET SOORT VAN VERVUILING

Voordat u een vloer gaat reinigen, moet u ongeveer weten wat voor soort vervuiling er op de vloer zit. Vervuiling is onder te verdelen in een aantal soorten. Als men specifieke sectoren buiten beschouwing laat, zal de gemiddelde verhouding van het aanwezige vuil als volgt zijn:

- Los vuil (dit is ongeveer 80% van de vervuiling)
- Aangehecht vuil (ongeveer 15%)
- Sterk aangehecht vuil (ongeveer 5%)

Maak een inschatting van het soort vervuiling dat aan de vloer is gehecht. Het is altijd onder te verdelen in twee categorieën:

### Anorganisch vuil:

Wat wil zeggen: alle stoffen die niet afkomstig zijn van dierlijke of plantaardige oorsprong. Enkele voorbeelden hiervan zijn: stenen, zand, metalen en metaaloxiden.

De meest voorkomende anorganische vervuilingen zijn kalk en roest.

### Organisch vuil:

Wat wil zeggen, we hebben te maken met stoffen van plantaardige of van dierlijke oorsprong. Enkele voorbeelden zijn: vetten, zetmeel, suiker, eiwitten, urine, enz.

Voor het verwijderen van aangehecht vuil zal altijd gebruik moeten gemaakt worden van water of een oplosmiddel, al of niet gecombineerd met een reinigingsmiddel en het juiste schoonmaakgereedschap.

## 4. KIES HET JUISTE SOORT REINIGINGSMIDDEL

Deze inventarisatie, hiervoor beschreven, is nodig om te bepalen welk reinigingsmiddel er gebruikt moet worden. Indien er meerdere vlekken of soorten van vervuiling zijn op dezelfde vloer dan moet de inventarisatie per soort vlek worden uitgevoerd. De mate waarin het vuil aan de vloer is gehecht bepaalt de sterkte van het reinigingsmiddel.

Voor organisch vuil zal er een alkalische reiniger gebruikt moeten worden, terwijl er voor anorganisch vuil juist een zure reiniger ingezet moet worden.

Voor anorganische vervuiling: Gebruik een zure reiniger (pH-waarde lager dan 7)

Voor organische vervuiling: Gebruik een alkalische reiniger (pH-waarde hoger dan 7).





Let ook op de volgende aandachtspunten:

- Te sterke zure of alkalische reinigers kunnen de vloerbekleding, andere materialen en eventueel de te gebruiken schoonmaakmachines aantasten.
- Het reinigingsmiddel kan best niet zeep- of polymeerhoudend zijn. Gebruik een alkalische reiniger op basis van niet-zeephoudende tenzyden. Oftewel een reiniger die geen zeepresten achterlaat op de vloer. Deze zeepresten zullen het niet verwijderde vuil verzegelen op de vloer doordat ze een filmlaagje zullen vormen. (ook wel residu genoemd). Dit filmlaagje heeft ook de eigenschap nieuw vuil vast te houden en zal zichtbaar worden in de vorm van een sluiervervuiling over de vloer.
- In principe kunt u alle dagelijkse reinigingsmiddelen gebruiken op de vloer. U zult hiermee alleen de oppervlaktevervuiling verwijderen en geen dieptereiniging bewerkstelligen. Bovendien zijn de meeste van deze producten zeephoudend, zodat u de vloer verzegelt met een zeepfilm, wat als gevolg heeft dat de vloer sneller vies wordt en in combinatie met water ook minder antislip! Aangeraden producten zijn dus reinigers die geen residu achterlaten op de vloer.
- Gebruik een laagschuimend reinigingsmiddel.
- Gebruik bij het mengen van het reinigingsmiddel een maatbeker om het product in de voorgeschreven verhouding te mengen zoals de fabrikant van de te gebruiken schoonmaakproducten heeft beschreven. Consulteer tijdens het opstellen van uw onderhoudsprogramma ook de leverancier of producent van de schoonmaakproducten. Doe een test om na te gaan of de gekozen reinigingsmiddelen complementair zijn aan de kunstharvloer.
- Kunstharvloeren gebaseerd op PMMA (Polymethylmethacrylaat) zijn niet bestand tegen solventen.
- De meeste reinigingsmiddelen zijn concentraten en worden verdund met water alvorens deze te gebruiken. Indien u toch het advies krijgt om het reinigingsmiddel in zijn pure vorm rechtstreeks aan te brengen op het oppervlak dan raden wij u aan om eerst een test te doen om te bepalen of er geen kleur afwijkingen ontstaan in het te reinigen oppervlak.

## 5. MAAK EEN KEUZE HOE DE VLOER NAT TE REINIGEN

### Handmatig – Periodiek - Kleine oppervlakken

Eerst schrobben daarna dweilen of moppen:

Dit is arbeidsintensief, maar u kan wel goed druk uitoefenen op de schuurpad, -spons of -borstel.

- Verwijder zoals hiervoor beschreven de losse vervuiling.
- Meng het reinigingsmiddel in de voorgeschreven verhouding met water en verdeel het product over de te reinigen vloer en laat het 10 – 15 minuten inwerken op de vervuiling.
- Schrob de vloer handmatig met een medium zachte schuurpad of met een medium zachte schuurborstel.
- Indien de hardnekkige vervuiling zeer lokaal is kan enkel die zone behandeld worden door eventueel gebruik te maken van een kleine schuurborstel of schuurspons. Let wel op dat er geen kleurnuances zijn tussen het geschuurde propere en het niet geschuurde nog vervuilde deel van de vloer. Indien er een verschil is in nuance moet het volledige oppervlak behandeld worden.
- Na het schrobben van de vloer, moet het vuile sop door middel van een aftrekker of een waterzuiger verwijderd worden.
- Spoel de vloer steeds nog eens na met voldoende schoon water en verwijder daarna opnieuw het water met een aftrekker of met een waterzuiger.



## Handmatig – Dagdagelijks - Kleine oppervlakken

### Dweilen of moppen

- Verwijder zoals hiervoor beschreven de losse vervuiling.
- Meng het reinigingsmiddel in de voorgeschreven verhouding met water.
- Daarna kan de vloer gemopt worden met een uitgewrongen microvezel vlakmop of –dweil. De vloer is terug toegankelijk nadat deze terug volledig droog is.

## Machinaal – Periodiek - Grote oppervlakken

### Eénschijfmachine:

Bij het gebruiken van een éénschijfmachine kunt u de druk op de pad / borstel beïnvloeden. Hierdoor is het makkelijker om sterk aangehecht vuil te verwijderen.

Gebruik medium zachte pads voor de eerder glad afgewerkete vloeren en een schijf met borstels om de anti slip afgewerkete vloeren te schuren. Zorg ervoor dat de machine op een laag toerental is ingesteld om te schuren en niet op een hoog toerental om te boenen. Schrob ook nooit met een droge pad op een droge kunstharvloer. Dit kan uw vloer beschadigen of het vuil vastzetten in de vloer.

- Verwijder zoals hiervoor beschreven de losse vervuiling.
- Meng het reinigingsmiddel in de voorgeschreven verhouding met water en verdeel het product over de te reinigen vloer en laat het 10 – 15 minuten inwerken op de vervuiling.
- Schrob de vloer machinaal met een medium zachte schuurpad of met een medium zachte schuurborstel. Schrob de vloer nauwkeurig en schrob ook handmatig de niet bereikbare zones (bijvoorbeeld de hoeken) van de te behandelen ruimte.
- Zuig het vuile water op met een waterzuiger.
- Herhaal het schrobben en het opzuigen nog eens met schoon water. Beoordeel het resultaat en herhaal de behandeling indien nodig.



## Machinaal – Periodiek en/of dagdagelijks - Grote oppervlakken

### Schrobzuigmachine:

Bij het gebruik van een schrobzuigmachine kan men de druk op de borstels/pads niet beïnvloeden. Het voordeel van deze machine is dat het vervuilde water direct weer opgezogen kan worden. Indien u kiest voor het schrobben met een schrobzuig machine dan moet u in ieder geval alle plekken van de vloer waar de machine niet komt (bijvoorbeeld in de hoeken) handmatig behandelen.

Een schrobzuigmachine kan gebruikt worden voor zowel de dagelijkse als voor de periodieke reiniging.

- Verwijder zoals hiervoor beschreven de losse vervuiling.
- Maak het reinigingsmiddel in de voorgeschreven verhouding klaar buiten de machine en vul daarmee de vloeistoftank.
- Bepaal vooraf de werkroute.
- Voor het dagelijks onderhoud kunt u de machine tegelijkertijd laten schrobben en zuigen.
- Voor een periodieke reinigingsbeurt schrobt u de vloer eerst zonder te zuigen.
- Laat het product 10 – 15 minuten inwerken.
- Schrob nu de vloer nog een keer, maar laat de machine nu ook direct het water opzuigen.
- Beoordeel het resultaat en herhaal de behandeling indien nodig plaatselijk.



## 6. EXTRA INFORMATIE POLYAC® SYSTEMEN



### Schoonmaakproducten

POLYAC® systemen van Resiplast zijn ongevoelig aan hoge PH-concentraties. Alkalische reinigingsproducten kunnen dus gebruikt worden om onze geplaatste systemen te reinigen. Zowel Natrium- als Kalium gebaseerde producten zijn een optie. Sufactanten en hypochloriet additieven zijn ook onschadelijk.

Indien er een zuur reinigingsmiddel van toepassing is kan men enkel Fosforzuur gebaseerde middelen inzetten. Kalkvlekken verwijder je met verdund zoutzuur of azijnzuur oplossing (beide max 10% oplossing) en moet meteen na behandeling geneutraliseerd worden, nagespoeld en verwijderd worden om "op-concentratie" door verdamping tegen te gaan.

Ook ammoniak en ammonium chloride concentraties tot max 1% kunnen toegepast worden. Hogere concentraties zorgen voor vergeling van de systemen.



### Schoonmaak

Voor kleinere oppervlaktes kan men best borstelen en/of stofzuigen en dan even met schuurborstel opschuren, naspoelen, aftrekken en dweilen.

Ook hoge druk waterstralen of stoom reinigen kan maar dan wel tot max. 50 bar en max. 50°C.



### Desinfectie

Desinfecteren kan met producten op basis van hypochloriet, formaldehyde of waterstofperoxide. Let bij deze laatste wel op, indien het oppervlak enkele uren in contact komt met hoge concentraties waterstofperoxide zal een verkleuring ontstaan.

Salpeterzuur zal verkleuring geven aan de vloer.



### Alcoholen en solventen

PMMA en PUMA systemen zijn gevoelig aan alcoholen en solventen. Wij raden dus absoluut af om deze te gebruiken als reinigingsmiddel.

Aromatische en Halogene koolwaterstoffen mogen in het geheel niet gebruikt worden.



### Slijtage en beschadiging

Slijtage en of beschadiging van de toplaag, de slijtlaag en de waterdichte laag kan men onbeperkt herstellen door de onbeperkte "re-coat tijd" van onze POLYAC® systemen.

Verwijder beschadigde en losliggende delen en herstel door oorspronkelijke opbouw opnieuw aan te brengen.

Indien de primerlaag beschadigingen vertoont moet men deze opnieuw op het oppervlak aanbrengen volgens omschrijving in de respectievelijke technische fiche.

## 7. EXTRA TIPS EN INFORMATIE

- Afhankelijk van de vervuilingsgraad moet men het product de tijd geven het vuil los te weken van de vloer. Bij een zware vervuiling kan dit tot 15 minuten duren. Bij zeer lichte vervuiling kan het product vrijwel direct opgenomen worden.
- Consulteer ook steeds uw leverancier en producent van zowel de reinigingsproducten als van de reinigingsmachines bij het opstellen van uw onderhoudsprogramma.
- Indien het nodig is om een niet antislip kunstharstvoer te boenen na het reinigen dan is dat mogelijk. Neem hiervoor contact op met uw leverancier of producent van de reinigingsmiddelen en machines.
- Bij het gebruiken van borstels of borstel- en veegmachines moeten de borstelvezels uit kunststof bestaan.
- Gebruik nooit pads op anti slijp gemaakte kunstharstvoeren.

## 8. CHEMISCHE RESISTENTIETABEL

Op de Resiplast website [www.resiplast.be](http://www.resiplast.be) vindt u steeds de meest up to date versie van de chemische weerstandstabel van onze kunstharssystemen. Consulteer deze bij het opstellen van uw onderhoudsschema.

Indien u toch vragen hebt omtrent chemische resistentie van onze systemen aarzel dan niet om contact met ons op te nemen.

## 9. VEILIGHEID

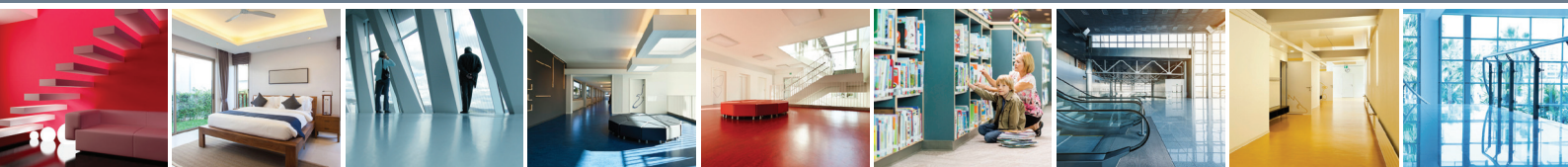
- Meng nooit reinigingsmiddelen met chloor of chloorhoudende producten. De combinatie kan zorgen voor het vormen van gevaarlijke dampen en zijn dus gevaarlijk voor uzelf en voor uw omgeving.
- Draag steeds de lokaal voorgeschreven perschoonlijke beschermingsmiddelen.
- Lees vooraf aandachtig de technische- en veiligheidsfiches van de te gebruiken producten en machines.
- Lees ook de Technische fiches van de Resiplast producten en voeg deze toe aan uw onderhoudsdossier.

# UW GARANTIE

Ons volledige productieproces – van ontwikkeling tot levering – wordt streng gecontroleerd volgens de ISO 9001 normen. Ook snelle levertermijnen zijn cruciaal. In onze productie-unit te Wommelgem kunnen we snel prioritaire orders verwerken.

Resiplast is een dochtermaatschappij van Koramic Construction Chemicals.

De informatie in deze folder wordt te goeder trouw verstrekt, echter zonder enige garanties. De toepassing, het gebruik en de verwerking van de producten vallen buiten onze controle en behoren aldus volledig tot de verantwoordelijkheid van de gebruiker/verwerker. Mocht Resiplast N.V. alsnog verantwoordelijk gesteld worden voor opgelopen schade, dan zal de claim steeds beperkt blijven tot de waarde van de geleverde goederen. Wij streven er steeds naar goederen met constante, hoge kwaliteit te leveren. Deze versie vervangt alle vorige versies. Versie 1.0 Date: October 31, 2022



©copyright photography & illustrations: alexandre zweiger, михаил раптев, tyler oison, rixobzky, andriy popov, poyoky, eisar / / , dmitry kalinovsky, senkaya, maksym yemeyanov, shawn nempe, kittipnat intronprasit, macrovector

## RESIPLAST NV Belgium

Gulkenrodestraat 3  
B-2160 Wommelgem  
Belgium

Tel: +32 (0) 3 320 02 11  
Fax: +32 (0) 3 322 63 80  
info@resiplast.be  
www.resiplast.be

RESIPLAST NV IS PART OF KORAMIC CONSTRUCTION CHEMICALS